

โรคติดเชื้อไวรัสอีโบล่า คืออะไร?

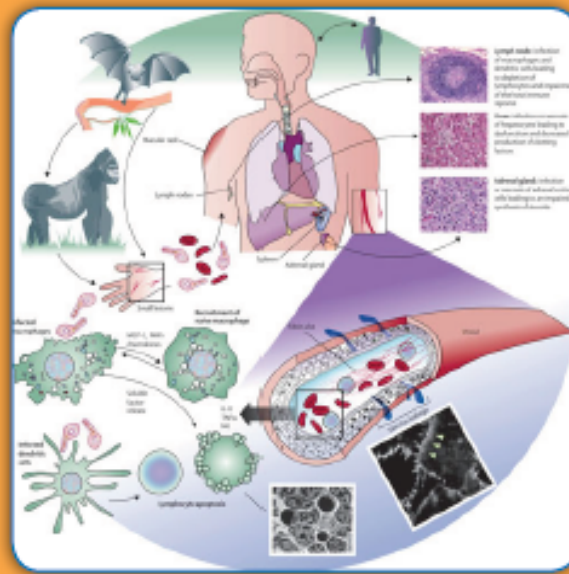
โรคติดเชื้อไวรัสอีโบล่า เป็นโรคติดเชื้อไวรัสชนิดเฉียบพลันรุนแรง เกิดจากเชื้อไวรัสอีโบล่า (Ebola virus) ประกอบด้วย 5 สายพันธุ์ ได้แก่ สายพันธุ์ไอวอรีโคสต์ สายพันธุ์ซูดาน สายพันธุ์ชาร์อี สายพันธุ์เรสต์ตัน (Reston) และสายพันธุ์ Bundibugyo โดยสายพันธุ์ซูดาน สายพันธุ์ชาร์อี และสายพันธุ์ Bundibugyo ทำให้เกิดการระบาดของโรคติดเชื้อไวรัสอีโบล่าในแอฟริกาและทำให้อัตราป่วยตายประมาณร้อยละ 60-90 ในขณะที่สายพันธุ์ไอวอรีโคสต์ และสายพันธุ์เรสต์ตัน (Reston) มักไม่ทำให้เกิดอาการรุนแรงและยังไม่มีรายงานการเสียชีวิตจากสายพันธุ์เรสต์ตัน



โรคติดเชื้อไวรัสอีโบล่า ติดต่อได้อย่างไร?

การติดต่อจากคนสู่คน เกิดจากการสัมผัสโดยตรงกับเลือดที่ติดเชื้อสารคัดหลั่ง เช่น น้ำมูก น้ำลาย ปัสสาวะ อุจจาระ อ้วก หรือน้ำอสุจิ นอกจากนี้ การติดเชื้อในโรงพยาบาล ก็พบได้บ่อยผ่านทางเข็มและหลอดฉีดยาที่ปนเปื้อนเชื้อ และยังพบการแพร่กระจายเชื้ออีโบล่าในพิธีศพได้บ่อย เนื่องจากผู้มาร่วมพิธีศพอาจมีการสัมผัสโดยตรงกับร่างกายของผู้เสียชีวิต

สำหรับการติดต่อของเชื้อไวรัสอีโบล่าสู่คนเกิดจากการสัมผัสโดยตรงกับเลือดหรือเครื่องในของสัตว์ป่าที่ติดเชื้อ หรือเกิดขณะจัดการหรือชำแหละสัตว์เลี้ยงลูกด้วยนมที่ตาย โดยยังไม่พบรายงานจากการติดเชื้อผ่านทางละอองฝอยที่ลอยในอากาศ



โรคติดเชื้อไวรัสอีโบล่า มีอาการอย่างไร?

อีโบล่าเป็นโรคเฉียบพลันรุนแรงจากเชื้อไวรัส โดยมักแสดงออกเป็นไข้เฉียบพลัน อ่อนเพลียมาก ปวดกล้ามเนื้อ ปวดศีรษะและเจ็บคอ ตามด้วยอาการอาเจียน ท้องเสีย ผื่นผื่นหนัง ไตและตับทำงานบกพร่อง และในบางรายจะพบการตกเลือดทั้งภายในและภายนอก และเสียชีวิต

ผู้ป่วยจะยังอยู่ในระยะติดต่อ คือ ยังสามารถแพร่เชื้อได้ราวเท่าที่เลือดและสิ่งคัดหลั่งของตนยังมีเชื้อไวรัส

ระยะฟักตัวของโรค ซึ่งหมายถึงระยะเวลานับจากการเริ่มติดเชื้อไวรัสจนถึงเมื่อเริ่มแสดงอาการ ได้แก่ 2 ถึง 21 วัน

“ประเทศไทย ยังไม่เคยมีรายงานผู้ป่วยจากเชื้อไวรัสอีโบล่า แม้ว่าไทยจะมีความเสี่ยงต่อโรคนี้ แต่กระทรวงสาธารณสุข ไม่ประมาท จัดระบบเฝ้าระวัง และป้องกันโรคนี้ อย่างเข้มแข็ง”



วัคซีนและยารักษา

ยังไม่มีวัคซีนป้องกันโรคอีโบล่า และยารักษาจำเพาะ ขณะนี้กำลังอยู่ระหว่างการศึกษาวินิจฉัย

ผู้ป่วยที่อาการรุนแรงจำเป็นต้องได้รับการดูแลรักษาแบบประคับประคองอย่างเข้มงวด ผู้ป่วยมักจะมีอาการชาตื้นๆ จึงจำเป็นต้องได้สารละลายเกลือแร่เพื่อแก้ไขอาการชาตื้นๆ โดยอาจให้ทางปาก หรือทางเส้นเลือด

คำแนะนำสำหรับเจ้าหน้าที่ด้านสาธารณสุข

- ดำเนินมาตรการเฝ้าระวังบริเวณด่านชายแดนหรือจุดผ่านแดนระหว่างประเทศที่อาจมีผู้เดินทางมาจากประเทศที่เกิดการระบาด และมีอาการสงสัยโรคติดเชื้อไวรัสอีโบล่า ได้แก่ มีไข้สูง อ่อนเพลีย ปวดศีรษะ ปวดกล้ามเนื้อ เจ็บคอ อาเจียน ท้องเสีย และมีผื่นบนแดงตามตัว
- ประชาสัมพันธ์ให้ความรู้เรื่องการป้องกันควบคุมโรคแก่ประชาชน ได้แก่ การหลีกเลี่ยงการสัมผัสสัตว์ป่า หลีกเลี่ยงการรับประทานสัตว์ป่วยตายโดยไม่ทราบสาเหตุ โดยเฉพาะสัตว์จำพวกลิง หรือค้างคาว การหลีกเลี่ยงการสัมผัสกับสารคัดหลั่งเช่น เลือด จากผู้ป่วยหรือศพ